



L'As de Trèfle

LE JOURNAL DE LA FÉDÉRATION FRANÇAISE DE BRIDGE



Les autres atouts du bridge

Le bridge serait-il un élixir du bonheur ?... Pourquoi pas. Espace de convivialité, il aide à vaincre la solitude et parfois même à trouver l'âme sœur. Il fait travailler les neurones et repousse le vieillissement. Il permet de se constituer un réseau de relations souvent utile. Il pousse à déceler en soi des ressources insoupçonnées. Trois exemples parmi tant d'autres. Georges était apprenti mécanicien la première fois où il a pénétré dans un club de bridge. Le fait de traiter d'égal à égal avec des cols blancs a renforcé sa confiance en lui. Aujourd'hui, il possède un garage à Levallois. Charles va bientôt fêter ses 97 ans. Il continue à fréquenter assidûment le club de Brive et assure que, grâce au bridge, il vieillit moins vite. Annie et Robert se sont connus autour d'une table. Ils ont, voilà vingt ans, entamé ensemble une seconde vie sans nuages sous le ciel de Provence. **9**

FFB ACTUALITÉS

Edito : Patrick Grenthe, président de la FFB
 Écrivez-nous
 Elections
 Camps de vacances : bridge et sport dans la bonne humeur
 Hommage : Alain Fontaine et Elisabeth Delor vont nous manquer
 FFB : La plus grande fédération d'Europe

2

TOUR DES COMITÉS

Ancien joueur de première série nationale, Gérard Pascal (photo ci-contre) a décidé un jour de rendre à la vie ce qu'elle lui avait offert. Chirurgien au centre hépatobiliaire de Villejuif dans le passé, il est aujourd'hui président de l'association « Chirurgie solidaire », dont l'objectif est d'apprendre aux soignants des populations déshéritées les gestes simples qui sauvent des vies.

13



JOUER

Norbert Lébely et Robert Berthe ont réuni leurs connaissances pour vous aider à faire un tri parmi les conventions à jouer dans le silence adverse.

18

RENDEZ-VOUS

L'agenda des tournois et des festivals

22



www.ffbridge.fr



Comme tous les ans, la FFB, avec la Société Générale partenaire des camps de vacances, va soutenir l'organisation de stages de bridge à la mer (La Brède, Gironde, du 14 au 24 juillet) ou la montagne (Bonnevaux ; Haute-Savoie, du 26 juillet au 9 août). Les jeunes bridgeurs pourront s'adonner à leur sport de l'esprit préféré et participer aux nombreuses activités de plein air. Avec en prime des moniteurs sympas et une boum à la fin... Ces stages s'adressent aux jeunes de 10 à 17 ans, répartis en plusieurs catégories d'âge et de niveau. Ils leur permettent de compléter leur apprentissage dans un environnement structuré et avec un encadrement de haute qualité. Ces séjours comprennent cours, exercices et tournois quasi quotidiens, mais aussi de nombreuses activités sportives (mer, montagne, voile, excursions...).

Du bridge, du sport, de la bonne humeur, du soleil... Renseignements sur le site www.ffbridge.fr, rubrique Bridge Jeune.

Festival des jeux de Cannes

A l'occasion du 25^{ème} Festival International des Jeux qui s'est déroulé à Cannes du 25 au 27 février dernier, la FFB présentait ses services aux visiteurs par le biais d'une animation vidéo et la présentation des produits de la boutique FFB. Un certain nombre des festivaliers ont également apprécié de découvrir les premiers rudiments du bridge grâce aux animations proposées par les moniteurs du comité de Côte d'Azur. L'ambiance était au rendez-vous ! A l'année prochaine.



Initiation et information sur le stand fédéral.



 **l'As de Trèfle** LE JOURNAL DE LA FÉDÉRATION FRANÇAISE DE BRIDGE N°12 • MAI 2011

20, quai Carnot 92210 Saint-Cloud. Téléphone : 01 55 57 38 00. e-mail : asdetrefle@ffbridge.net • Horaires d'ouverture des bureaux : du lundi au vendredi, de 8h30 à 12h30 et de 13h30 à 17h30

DIRECTEUR DE LA PUBLICATION : PATRICK GRENTHE • RÉDACTEUR EN CHEF : JACQUES CARDUCCI, assisté de AGNÈS FABRE 01 55 57 38 38 agnes.fabre@ffbridge.net (rédaction) et de HÉLÈNE VIVIER 01 55 57 38 39 helene.vivier@ffbridge.net (coordination et publicité) • COMITÉ DE RÉDACTION : ALBA CAPELLI GUBLIN, PATRICK BOGACKI, JACQUES CARDUCCI, JEAN-FRANÇOIS CHEVALIER, AGNÈS FABRE, NORBERT LÉBELY, HÉLÈNE VIVIER. •

ONT COLLABORÉ À CE NUMÉRO : ROBERT BERTHE, JULIEN FYOT, CLAIRE SUBRA • GRAPHISME : CARLOS FERREIRO • IMPRIMEUR : CIRCLEPRINTERS SERVICES 6, route de LA FERTÉ-SOUS-JOUARRE 77440 Mary-sur-Marne.

le Bridgeur

LA RÉFÉRENCE DU BRIDGE



OFFRE SPÉCIALE LICENCIÉS

Plus de 30 exercices d'enchère et de jeu de la carte à découvrir dans le cahier d'entraînement n°5.

Recevez ce cahier* dès le 15 juin sur simple demande à revue@lebridgeur.com

*En version numérique. Valable jusqu'au 15 juillet 2011.

Elections FFB



René Flavigny



Robin Pendrigh

Le comité directeur s'est étoffé. Le 5 février dernier, au cours de l'Assemblée générale de la FFB, huit nouveaux membres ont été élus :

- René Flavigny (médecin),
- Robin Pendrigh (jeunes de moins de 26 ans),
- Bernard Vincenti et Francis Wolff (suppléants de la CNED),
- Dominique Noblet et Georges Thullier (titulaires de la CFED),
- Jean-Marc Davoine et Patrick Durot (suppléants de la CFED),

Le chiffre

53 644 737 765 488 792 839 237 440 000



C'est le nombre de distributions possibles pour quatre mains de 13 cartes.

Admettons que des joueurs acharnés puissent jouer 100 donnes par jour en comptant cinq minutes par

donne ; que tous les habitants adultes de la Terre forment des tables de bridge pour un nombre approchant les 300 millions, on arriverait approximativement à 100 milliards de journées de jeu par an, soit 10 000 milliards de donnes. Il faudrait donc 50 000 milliards de siècles pour réaliser un nombre de donnes égal au nombre total de combinaisons possibles. Selon la « *Théorie mathématique du bridge* » d'Emile Borel et André Chéron (éditions Le Bridgeur)

La Chambre Nationale d'Ethique et de Discipline communique

L'As de Trèfle (numéro de septembre 2010) s'était fait l'écho de la sanction prise par la Chambre Nationale d'Ethique et de discipline (CNED) à l'encontre de deux dirigeants de club qui avaient manqué gravement à leurs devoirs en ne réglant pas les redevances fédérales concernant les points d'expert. La sanction prise par la CNED était une suspension d'un an ferme. Suite à cette sanction, les deux dirigeants ont assigné la FFB devant le Tribunal de Grande Instance de Nanterre.

Le Tribunal a rendu, le 19 novembre, le jugement suivant :

- les deux dirigeants sont déboutés de toutes leurs demandes (notamment l'annulation de la suspension et la demande de 50 000 euros pour préjudice)
- ils sont condamnés chacun à verser 1500 euros à la FFB
- ils sont condamnés aux dépens.

ÉDITORIAL



Les chemins du bonheur bridgeur

J'ai toujours cru au contact direct avec les gens. Et qu'un président avait le devoir d'aller à la rencontre des bridgeurs chez eux, dans leur club, leur comité. Pour comprendre leur fonctionnement au quotidien, pour partager leurs difficultés, mais aussi pour mesurer la vitalité et les ressources dont ils font preuve.

Le président décide de ce qu'il doit faire, n'est-ce pas ? Alors j'ai commencé en visitant trois comités, la Bourgogne, le Hurepoix et l'Alsace. Viendront l'Anjou, la Lorraine, les Pyrénées et la Corse en juin.

À Dijon, avec Pierre Florin, nous avons joué au Joecker Bridge Club et j'ai rencontré les responsables de clubs et de comité.

À Besançon, un dialogue s'est instauré avec les animateurs et les joueurs.

À Chaville, j'ai visité une extraordinaire machine à faire du développement : le club est passé de 60 à 600 membres en dix ans, grâce à la qualité de l'accueil, au respect des membres et aux efforts toujours renouvelés d'animation. Christian Denoits, l'actuel président du Hurepoix, l'un des artisans de cette réussite, me fit l'honneur d'être mon partenaire.

À Milly-La-Forêt, l'un des plus petits clubs du comité francilien, mais aussi l'un des plus sympathiques, j'ai gagné le tournoi de régularité du mercredi avec l'animateur !

Dans le charmant club de Molsheim, avec Gérard Silberstein, nous avons partagé le kouglof de la présidente. Tandis qu'à Strasbourg, les enseignants et les élèves du collège Notre-Dame de Sion m'ont accueilli au cours d'une séance d'initiation au jeu de la carte.

À Colmar, où sept rondes Société Générale avec Bridgemates sont organisées chaque semaine, j'ai testé la formule avec Francis Wolff.

Dans tous ces endroits, pourtant si divers, certaines constantes m'ont frappé. Au premier chef, la bonne humeur qui y régnait. Loin des clichés catastrophistes d'un bridge bougon et malveillant, j'ai rencontré des joueurs heureux. Heureux de jouer, de retrouver leurs copains, de gagner le tournoi ou d'avoir collé un zéro au ténor local (ou au président, imaginez !). Ensuite, j'ai rencontré partout des gens heureux de travailler. Bénévoles ou non, les personnes en charge des clubs sont fières de ce qu'elles font et aspirent à le faire toujours mieux. À nous de les y aider.

Enfin, l'homo bridgisticus aime à parler, à partager ses expériences. L'écouter, lui donner les moyens de s'exprimer, c'est le reconnaître et le valoriser.

C'est ainsi, je l'ai senti, qu'un vif courant d'humanité passe dans tous ces clubs. Je suis fier de faire partie de la grande fratrie des bridgeurs. Et je suis content de pouvoir partager cette fierté avec chacun d'entre vous.

PATRICK GRENTHE

Président de la Fédération Française de Bridge

XXVII^{ème} FESTIVAL INTERNATIONAL DE BRIDGE DE CANNES
du 7 au 14 Août 2011
Plus de 20.000 euros de prix

RENSEIGNEMENTS : BRIDGE CLUB GALLIA - CANNES
Tél. 04.93.38.16.10 - Port. 06.63.56.31.84 - www.bcgallia.com

Le siège à Saint-Cloud

- 3255 m² sur 7 niveaux
- 1200 m² d'espace compétition
- Capacité d'accueil : 700 personnes simultanément
- Un auditorium de 175 places



Médaille d'or pour la Fédération

La Fédération Française de bridge, association régie par la loi de 1901, agréée par le Ministère de la Jeunesse et des Solidarités, est la première fédération d'Europe. Sur tout le territoire, elle est représentée par des personnalités compétentes au niveau de l'organisation, de la formation, de la promotion et du développement.

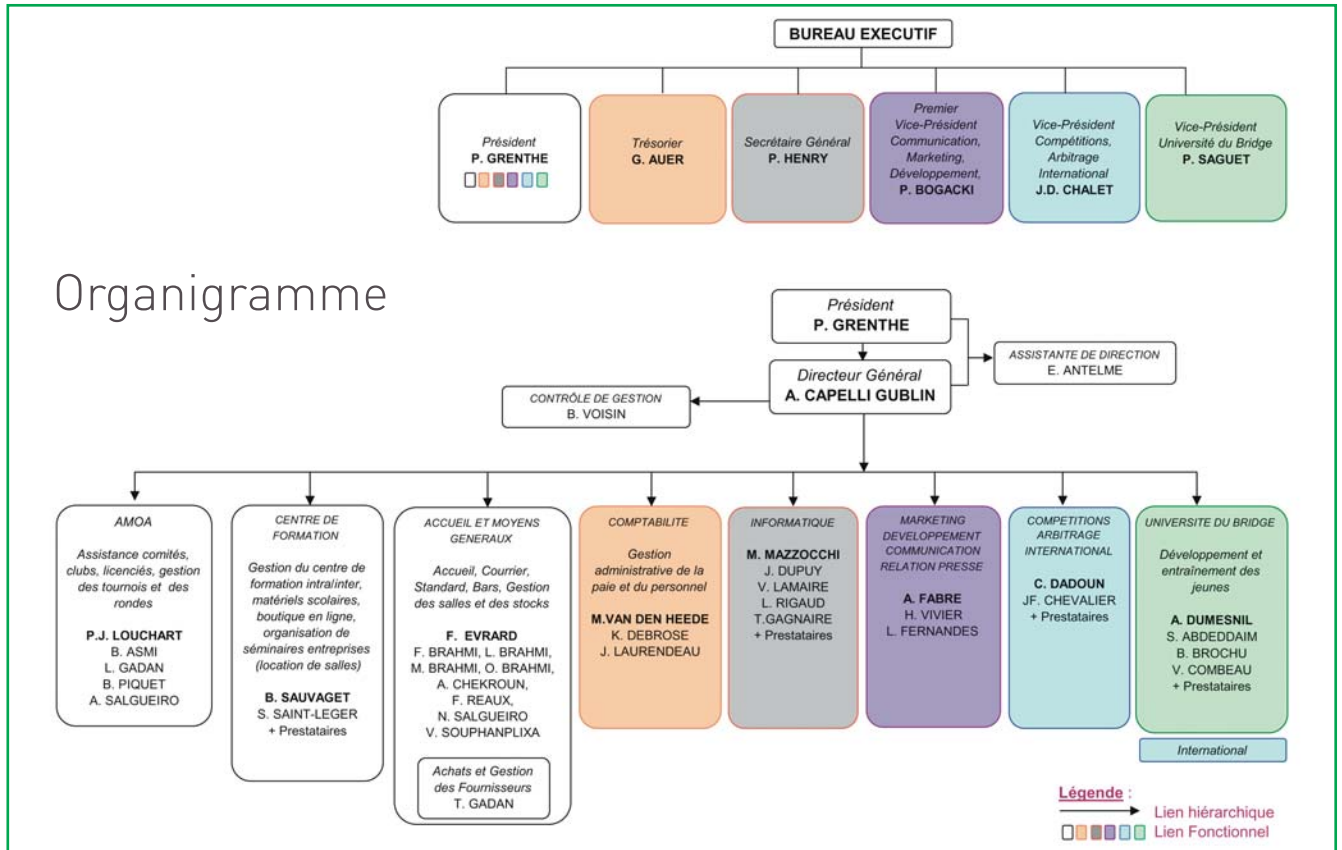
La FFB en chiffres

- 105 000 adhérents
- 1204 clubs
- 29 comités régionaux
- Un réseau de 10 000 animateurs
- 20 000 personnes jouent quotidiennement dans le cadre du bridge fédéral
- Plus de 7 millions de participations aux compétitions par an
- 6 000 élèves initiés chaque année dans leur établissement scolaire
- 36 titres internationaux remportés par les équipes de France. Les féminines et les juniors sont champions d'Europe et les moins de 21 ans champions du monde
- 38 salariés au siège de la FFB à Saint-Cloud
- 7 000 K€ de budget



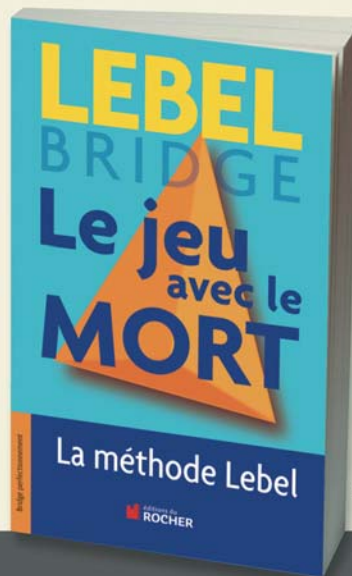
Une partie des salariés de la FFB

Organigramme

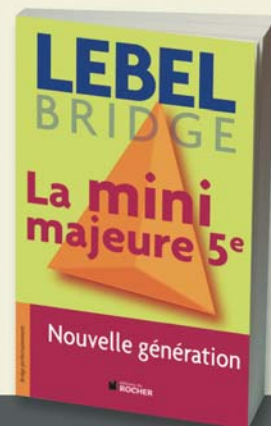


Progresser rapidement avec les deux nouveaux Lebel

Bien jouer avec le mort est un avantage considérable.



23,90 €



17 €

éditions du **ROCHER** www.editionsdurocher.fr

Elisabeth Delor LA REINE ELISABETH

Passionnée d'opéra, elle se serait rêvée cantatrice. Mais cette battante nous est arrivée de sa Pologne natale... avec un titre de championne de tir ! Pourtant, c'est au bridge qu'Elisabeth Delor devait pleinement se réaliser. Cette activité lui a procuré l'occasion de monter sur de nombreux podiums.

Nationaux et, mieux, internationaux. Ainsi, à Salsomaggiore en 1992, elle gagnait la médaille de bronze aux Olympiades avec l'équipe de France féminine. Un an plus tard à Menton, vice-championne d'Europe Dames par quatre, elle était très heureuse. Sa médaille d'argent autour du cou, elle se tenait au pied du podium pour applaudir les Polonais champions en open. Elle clôturait sa quête aux championnats du monde individuel en 1996 où elle remportait le Masters Generali féminin. Claude Blouquit et Colette Lise furent ses partenaires historiques. Ensemble, elles ont gagné une douzaine de titres en 1^{ère} division nationale Dames. Plus récemment, Joanna Nève, d'origine polonaise également, s'installa en face d'elle. L'équipe qu'elles formèrent toutes les quatre, avec Martine Rossard pour cinquième, domina la DN Dames ces dernières années. Un délicieux accent slave, une joie de vivre communicative, une femme de tête qui jouait un bridge agressif, mais toujours avec énormément de plaisir, extrêmement fidèle en amitié, telle était la regrettée Elisabeth Delor.



Vice-championne d'Europe avec l'équipe de France féminine à Menton en 1993.



Une nouvelle victoire en DN Dames en 2010.




Sardaigne

Hôtel BAYA ★★★★★
Du 20 au 27 septembre 2011
TOUT COMPRIS
Avion+Taxes+Hôtel+Transfert
+ Pension complète + Assurances
Au départ de PARIS/NANTES/TOULOUSE

Forfait tournois : 90 euros
Forfait cours + conférence
+ tournois : 150 euros

749€
Par personne
Date limite d'inscription le 20 Août
SUPPLÉMENT SINGLE 300 €

Marmara BRIDGE

NOMBREUX PRIX SEJOURS A GAGNER
En fonction du nombre de participants

Réveillon à Marrakech
HÔTEL DAR ATLAS ★★★★★

1 ou 2 semaines
à partir du
28 décembre 2011

Le meilleur rapport qualité prix du marché, des champions, des cours, des conférences et des tournois tous les jours, classements scratch et handicap, dotés en espèces et en voyages, des cadeaux pour tous. Départ de toutes les villes.

En formule tout compris
Inscriptions ouvertes
Places limitées



RENSEIGNEMENTS & INSCRIPTIONS
ORGANISATION
Danièle GAVIARD
06 84 00 58 72
d.gaviard@hotmail.fr



Thierry DOBRITZ
06 81 63 86 11
thierry.bridge@orange.fr

Inscriptions uniquement par nos soins, aucune inscription en agence ne sera prise en compte

Pour plus de renseignements <http://www.onweb.fr/marmara.bridge>

Alain Fontaine UN HOMME DE CONVICTION

Un type bien. Tous les hommages rendus à la mémoire d'Alain Fontaine, qui nous a prématurément quittés le 28 février, à l'âge de 55 ans, concordent : c'était un type bien. Ce directeur du CFA de Nangis laissera un souvenir impérissable à tous ceux qui ont eu la chance de partager son amitié et de profiter de sa gentillesse. Président du comité de l'Yonne, avant d'en devenir le trésorier, il se transforma en architecte, démolisseur, carreleur, plâtrier, plombier, pour contribuer largement à construire la Maison du bridge de Montereau, qui désormais portera son nom. Il fut également le trésorier de la fédé avant d'en devenir le secrétaire général, poste qu'il n'occupera que quelques mois, car cet homme de conviction ne savait pas transiger avec ses principes. Tombé amoureux de la Pologne, il en fit rapidement la conquête. Et il comptait passer sa retraite dans la chaumière qu'il rénovait pour y accueillir tous les copains. La maladie, cette chienne de maladie, ne lui en aura pas laissé le temps. Alain Potin, son partenaire de toujours, s'est inspiré d'une chanson de Jean Ferrat pour dédier ce poème à son ami trop tôt parti.



Honoré pour ses nombreux services rendus au bridge français par deux présidents de la FFB, Bernard Liochon et Maurice Panis.



Avec l'équipe de France féminine, championne d'Europe en Pologne, une terre chère au cœur d'Alain Fontaine.

Alain, aujourd'hui je me sens vaseux
Debout à la porte de ton cimetière
J'ai beau plaisanter, j'ai beau faire le fier
Tu ne peux pas savoir ce qu'on est malheureux
Tu aurais pu vivre encore un peu :
Pour notre bonheur, pour notre lumière
Avec ton sourire, ton allure altière,
Tes yeux grands ouverts, ton air généreux.

Tu aurais pu vivre encore un peu

T'avais dit un jour, je sais pas si je serai vieux
Mais je voudrais achever tout ce que j'ai à faire
Finir ma maison, être un bon grand-père
M'entourer d'amis, partager leurs jeux.
Tu aurais pu vivre encore un peu,
Mon fidèle ami, mon copain, mon frère,
Au lieu de partir tout seul en galère
Et de nous laisser comme des chiens galeux.

Tu aurais pu vivre encore un peu

30 ans d'amitié, je suis vraiment chanceux
30 ans ça va vite, Dieu que c'est éphémère
Je te revois encore comme si c'était hier
Faire tes premiers cours fringant et sérieux
T'aurais pu instruire encore un peu,
Te laisser guider par ton magistère
Et former les jeunes comme on faisait naguère,
Quand l'éducation était un enjeu.

T'aurais pu instruire encore un peu

C'est bien sûr au bridge, le plus beau des jeux
Que nous sommes un peu devenus compères
J'avais l'ancienneté, t'avais la manière
Ce qui nous permit d'être victorieux.
Tu aurais pu jouer encore un peu,
Au lieu de lâcher tes cartes, tes enchères.
Aujourd'hui, sans toi, comment vais-je faire ?
Car pour faire une paire, il faut être deux.

Tu aurais pu jouer encore un peu

Tu disais tout l'temps « j'suis un laborieux
Mon stylo à moi, c'est la bétonnière ;



Et des fondations jusqu'à la faitière
Je suis, Mesdemoiselles, le champion des pieux ».
T'aurais pu bâtir encore un peu,
Agrandir encore ton immense chaumière
Pour y accueillir comme tu sais le faire
Tes nombreux amis et les rendre heureux.

T'aurais pu bâtir encore un peu

Pour vivre en Pologne, faut pas être frileux
Mais le froid pour toi n'est pas une barrière,
De ses habitants, ses lacs, ses tourbières,
De ce pays-là, tu fus amoureux.
T'aurais pu aimer encore un peu,
Laisser doucement le temps se défaire
Embrasser Anna et lever ton verre
Au retour des cigognes dans un ciel tout bleu.

T'aurais pu aimer encore un peu

Alain, sur ce coup, t'es pas trop glorieux :
Non ça fait pas rire, là ça va pas le faire
D'nous laisser en plan au milieu de l'ornière
Avec nos souvenirs, des larmes plein les yeux.
T'aurais pu encore t'amuser un peu
Faire de la moto, acheter aux enchères
Te mettre au billard, poser des gouttières
Pourquoi faire le mort quand on a tant d'jeu ?
Pourquoi n'as-tu pu vivre encore un peu ?

Alain Potin

Bridger ensemble en 2011



Depuis deux ans, la Fédération a lancé une opération de parrainage « Bridger ensemble », soutenue par la Société Générale. Devenez un ambassadeur en conviant l'un de vos amis à jouer un tournoi dans votre club. Près de 6 000 filleuls ont ainsi été démarchés, dont plus de la moitié est revenue participer à d'autres tournois.

Cette année, les clubs auront la possibilité d'organiser des tournois à l'automne sur une période donnée et ne seront plus assujettis à un simultané disputé sur une seule journée. Le principe, lui, reste le même : réunir une paire comprenant un licencié FFB et un non-licencié ou deux non-licenciés. A vos carnets d'adresses !

Invitez vos amis, la FFB leur offrira une licence pour la saison 2011/2012.

Ecrivez-nous

« J'ai bien modestement, mais avec passion, participé à l'essor du bridge dans mon ancien comité pendant une décennie. Puis, les années passant, nous avons compris que "le bonheur devait se trouver dans le pré", nous nous sommes donc "exilés" dans le Centre de notre beau pays. C'est à ce moment que notre vision idyllique du bridge en a pris un sérieux coup, car nous avons découvert avec stupéfaction qu'il nous fallait, désormais, parcourir plusieurs centaines de kilomètres pour participer aux diverses compétitions fédérales.

Exemples : dans le comité d'Auvergne, qualifications à Nevers, finale de comité à Vichy et finale de ligue à Valence ou à Grenoble (!). Dans l'Orléanais, finale de ligue à Royan (!), etc.

Se déplacer à plus de 400 kilomètres de chez soi pour participer à une finale de ligue n'est pas du tout raisonnable. Nous comptons beaucoup sur la nouvelle équipe dirigeante pour que le "redécoupage" géographique des comités soit revu et modifié. »

Un bridgeur lambda

Réponse de Jean-Daniel Chalet, vice-président chargé des compétitions et de l'arbitrage

Le découpage des ligues actuelles a été mis en place sous la mandature de Michel Marmouget, j'avais d'ailleurs participé à l'époque à son élaboration. Les comités du Centre sont de petits comités au point de vue licenciés et, pour que les ligues soient équilibrées, on a regroupé l'Auvergne avec la région lyonnaise et le Dauphiné-Savoie et le Limousin avec l'Orléanais et les Charentes.

Refaire des ligues plus petites n'aurait pas de sens.

La seule possibilité serait de supprimer les finales de ligue avec une qualification moindre, ce qui, à mon avis, ne satisferait pas les compétiteurs.



Envoyez vos questions en précisant vos nom et prénom, le nom de votre ville et le département.

Par courrier postal : **As de Trèfle-FFB 20, quai Carnot- 92210 Saint-Cloud**

Par e-mail : **asdetrefle@ffbridge.net**



Maestro Bridge

Du PEPS dans votre bridge !



Chaque mois, **Maestro Bridge** et **Dominique Pilon** vous organisent un séjour de qualité où passion du bridge et plaisir du voyage sont réunis.

Bridge convivial pour tous niveaux.
Partenariat assuré.



Croatie
Ile de Brac 1 180€
8/15 juillet



Corse du Sud
Porticcio 990€
3/10 septembre



Sardaigne
Baie de Budoni 960€
11/18 octobre



Maroc
Essaouira 960€
24 nov./1^{er} déc.

Tous les détails des séjours sur
www.maestrobridge.fr

Christine Lustin vous renseigne : **01 49 70 08 17** ou **06 11 03 82 99**



Le bridge a sans doute participé à la réussite sociale de Georges. Il lui a procuré ce supplément de confiance et d'assurance qui a permis à l'apprenti mécanicien d'être aujourd'hui propriétaire d'un garage.

Bridge, effets secondaires... désirables

par **CLAIRE SUBRA**

Certains prétendent que c'est un jeu qui rend intelligent... Sûrement exagéré. Mais à défaut c'est un jeu qui aide à préserver les neurones. Et donc à lutter contre le vieillissement. Un jeu qui offre des opportunités de rencontre, qui combat la solitude, qui permet de se constituer des réseaux à l'occasion utiles, qui noue des amitiés et, parfois... les dénoue. Bref, un jeu qui repose sur la réalité de la vie. Et ce jeu s'appelle le bridge. A consommer sans modération, les effets secondaires sont inexistantes, voire très positifs. Quelques exemples pour étayer notre propos, sachant que, comme dans beaucoup de disciplines, rien n'existerait sans le club.

Au bridge, comme au Monopoly, la rue Lecourbe est une adresse parisienne qui compte. Au numéro 190, l'immeuble s'ouvre sur une ancienne cour qui lui donne un air de province. Les jours d'affluence, avant l'ouverture des portes, une file d'attente s'étire sur le pavé. Des bridgeurs qui cherchent une table pour aiguiser leur savoir, des retraités pour lesquels les tournois de l'après-midi sont la seule respiration sociale de la semaine et tous les autres. Ils arrivent souvent par deux, la soixantaine entretenue, parfois guidée, l'œil pétillant, ils se saluent et s'égaillent gentiment dans les cinq salles que compte le club. Clair, fonctionnel, plutôt chaleureux, le Club PLM s'affiche fièrement comme l'un des plus grands d'Europe et s'est doté de tout ce qui peut agréablement réunir ceux qui partagent la même passion. Derrière le comptoir du bar, quelques tables pour déjeuner ou dîner et un panneau qui annonce les festivités à venir. Ici, tout semble prétexte à « cartonner » et festoyer en même temps. Après la Saint-Patrick et le tournoi des Cloches, il y eut le dimanche de la Galette et le Tournoi de Printemps. Les dirigeants du club ont misé sur le lien social et s'imposent une ouverture de trois cent soixante-cinq jours par an. Et si on désire prendre des vacances, on peut les prendre ensemble, puisque →

→ Le Club abrite une agence de voyages ! La disparition de quelques autres clubs de la capitale a gonflé les effectifs du PLM, qui compte aujourd'hui 1500 adhérents et une vingtaine d'animateurs. Ce samedi-là, il est 5 heures de l'après-midi, Presque toutes les tables sont occupées, même si on nous précise que c'est une petite journée. La parité est respectée, de même que le fameux code de bonne conduite. Pas un mot plus haut que l'autre. Atmosphère concentrée.

Micheline arbitre les salles du premier étage, tout en préparant les donnes d'un prochain tournoi. Elle enseigne le bridge à des joueurs confirmés. Entre deux interventions d'arbitrage, elle nous raconte sa vision du jeu, son apprentissage sur le tard, la trentaine passée, sa rencontre avec celui qui deviendra son mari autour de cette passion commune.

André, un autre professeur de bridge, présent ce jour-là, ne joue pas pour gagner, c'est en tout cas le message qu'il veut délivrer



LE BRIDGE, CE JEU QUI PARLE DE NOUS !

Trente années d'enseignement ont donné à Vincent Combeau le recul nécessaire pour décrypter les atouts de ce drôle de sport et le profil de ses adeptes. Des néophytes aux compétiteurs chevronnés, des dilettantes aux

drogués, l'homme a vu défiler toutes sortes de joueurs à sa table. « C'est un jeu très psychologique, révélateur de personnalité. Il y a ceux qui jouent une part d'ego lorsqu'ils s'assoient à une table. Ils vivent la partie comme un défi qui déclenche de l'adrénaline ou du stress. Mon rôle est de les rassurer et de leur apprendre à maîtriser ces sensations. » Dans les tournois âprement disputés, il n'est pas si rare de voir le code de bonne conduite voler en éclats pour laisser place aux invectives. Tenir ses nerfs n'est pas toujours la règle numéro un. Beau et complexe à la fois par les combinaisons qu'il offre et la matière à travailler, le bridge n'est pas non plus le jeu le plus facile à enseigner. C'est dans le cadre de l'Université du Bridge que le directeur Pédagogique National

L'ENVIE DE SE DÉPASSER !

Lorsqu'il se souvient de son entrée dans le monde du bridge, Georges en parle encore aujourd'hui avec émotion. Bon joueur de belote de son quartier, il fait des malheurs dans les concours du samedi. Un jour, quelqu'un lui dit : « Tu devrais te mettre au bridge. » Mais il n'y a pas de club à proximité. Il attendra. Quand il choisit de bosser à Paris, il trouve, dans le foyer Emmaüs où il loge, « L'encyclopédie du Bridge » de Pierre Albarran. Il la feuillette. Une révélation. Il cherche un club et atterrit au... BCP, le club le plus chic de la capitale.

« J'avais 20 ans, j'étais apprenti mécanicien. Je n'avais jamais fréquenté des médecins, des avocats et, tout d'un coup, je m'aperçois que je pouvais les battre aux cartes. J'étais fier, impressionné ! » Georges a depuis réussi sa vie professionnelle. Il possède son garage à Levallois, mais il n'a rien oublié de ces premières fois où, il y a quarante ans, il s'asseyait à la table de bridge.

« Vous savez, il y avait des gens qui s'essuyaient les mains quand j'avais touché les cartes, moi, l'ouvrier ! Les mentalités ont bien changé, les différences se sont estompées. Aujourd'hui

face à Micheline. Une autre image pour un bridge plus social, moins compétitif. « La seule victoire est celle que l'on remporte sur soi-même », avoue-t-il. Finalement un pont entre soi et soi pour se frotter à de nouvelles frontières, celles de l'esprit et de la psychologie.

A ses élèves, André apprend à rester impassibles lors des phases de jeu, persuadé que ceux qui n'ont pas la maîtrise de leurs émotions se mettent en position de faiblesse. Il leur enseigne aussi à ne pas céder à la panique quand on pense ne pas remplir son contrat et à tenter jusqu'au bout d'inverser le cours défavorable de la donne.

De ce jeu, il aime la curiosité qu'il réclame, l'éthique collective qu'il doit générer, les rencontres qu'il provoque et bien sûr les rouages de sa mécanique intellectuelle. Du plaisir à l'état pur pour cet ancien élève des Mines, comme pour Micheline la musicienne. Deux profils, deux enseignants... Mais un même objectif.

cherche la meilleure approche pour attirer les jeunes ou de nouveaux pratiquants.

« Nous travaillons à l'élaboration de programmes d'apprentissage qui permettent une meilleure compréhension des enchères afin d'éviter, comme c'était le cas jadis, d'apprendre par cœur un grand nombre de conventions ».

Enchères, jeu avec le mort, jeu en flanc, le bridge est divers, mais ce sont les enchères et leur complexité qui rebutent les débutants. « C'est aussi toute la beauté du jeu. Cela requiert de la technique, l'apprentissage d'un langage, le sens de l'évaluation et du jugement, c'est-à-dire la capacité de se sortir de toutes les situations, même de celles qui ne sont pas répertoriées par les codes. » S'il ne faut pas forcément avoir la bosse des maths pour jouer au bridge, les grands joueurs déroulent souvent un solide cursus. « Je vous assure qu'il n'est nul besoin de gros efforts de mémoire ou de calcul, mais simplement de la concentration, de la logique et du bon sens, ce que nous possédons tous... », plaide Vincent Combeau.



« on parle d'égal à d'égal avec les cols blancs, on compare nos techniques de jeu. » Envolés depuis longtemps, les complexes de ses débuts. A 62 ans, Georges joue régulièrement dans son club et consacre cinq week-ends par an aux compétitions nationales avec cette envie de toujours progresser. Lui

qui, entre autres, a appris le bridge dans les livres, poursuit toujours son apprentissage sur internet en regardant jouer les champions. Du bon sens et de la rapidité dans la prise de décision, voilà deux atouts dans la main de l'expert en mécanique qui dit résoudre les problèmes de bridge comme il diagnostique les pannes.

Classé 1^{ère} série Carreau, le garagiste de Levallois fait mentir l'idée reçue qui jadis voulait que le bridge appartienne à l'héritage familial et culturel et constitue un rite de passage vers le grand monde. Revanche, satisfaction, fierté... Des mots qui lui viennent lorsqu'il se penche sur le chemin parcouru. Georges a déjà rempli son contrat, celui de vivre une passion exigeante dans un milieu qui n'était pas le sien.

UN SIÈCLE DE BRIDGE



Charles Hom est né en 1914, juste avant la déclaration de guerre. Il grandit donc dans la France du début du siècle, le siècle dernier, celui des notables de province où l'on acquiert les modes et les passe-temps de son milieu.

« J'ai appris à jouer sur les genoux de mon père, je devais avoir

10 ans ». Le bridge va l'accompagner tout d'abord tout au long de sa vie d'étudiant, puis, quand viendra la guerre, l'officier Hom retrouvera le maniement des 52 cartes, en compagnie d'autres prisonniers dans un camp en Autriche, « pour tromper l'ennui », dit-il. Ensuite, il y aura la vie, le travail, celui d'avocat, d'autres activités, avant de renouer à l'heure de la retraite avec cette gymnastique qui a gagné ses galons de sport de l'esprit. « Entre-temps, toutes les règles avaient changé, les enchères, les conventions sont devenues plus complexes, parfois inutilement compliquées », souffle-t-il.

Au Bridge Club de Brive, il est bien sûr le doyen et va fêter ses 97 ans. Trois fois par semaine, Charles prend sa voiture pour parcourir les quelques kilomètres qui le séparent du tapis vert. Cela fait bien longtemps qu'il n'a plus de partenaire attiré, mais il aime jouer avec des personnes différentes.

« Cela m'a aidé à bien vieillir, je crois. Il faut réfléchir pour savoir les annonces que vous allez faire. Il faut apprendre à communiquer avec son partenaire, remplir son contrat et anticiper la manière dont on va le faire. Cela fait appel à la mémoire, au raisonnement, à la stratégie, au calcul des probabilités. L'idéal est d'être concentré et détendu à la fois. C'est un jeu, mais c'est aussi une discipline. Pour bien jouer, j'aime me sentir en confiance. »

ATOUT JEUNES

Il n'y a pas d'âge pour débiter au bridge. Mais, à entendre Joséphine Flavigny, vice-présidente du comité régional des Flandres, c'est une vraie chance que de pouvoir commencer tôt à partir de 10 ans. Et c'est dans une des villes de France les plus pauvres, Denain, où elle vit, qu'elle a choisi de planter les germes de la pédagogie. Une méthode mise au point pour l'ensemble des collégiens par la Fédération qui en a fait l'une de ses priorités.

Patrick Roy, le charismatique député-maire de Denain, (sur la photo assis à gauche et conseillé par Joséphine Flavigny) est lui aussi allé à l'école du bridge. Alors instituteur, il suivait les cours de celle que l'on appelait affectueusement « la madame Bridge. » « On peut même jouer en CM1 ou CM2 et, là, c'est le calcul men-



tal qui prime. Au début, vous savez, je les vois qui comptent sous la table avec leurs doigts et très vite l'aspect ludique les amène à →

BON POUR LA MÉMOIRE !

Il est clair qu'avec l'âge, le cerveau vieillit et le bridge aide à maintenir une activité importante. Selon Pascale Piolino, docteur en psychologie, c'est la mémoire de travail et la mémoire épisodique qui sont alors sollicitées. Le joueur cherche à retenir des épisodes, des situations déjà rencontrés. C'est aussi l'avis de René Flavigny, médecin et bridgeur, qui confirme l'utilisation de la mémoire à court terme dans la pratique du bridge. Le jeu, selon lui, nécessite une capacité d'adaptation, la plasticité du cerveau et une certaine vigilance pour affronter des situations nouvelles et artificielles. On comprend mieux pourquoi le bridge n'est plus seulement une

activité de salon, mais un sport de l'esprit à part entière.

Va-t-on pour autant prescrire le bridge pour lutter contre les maladies dégénératives du cerveau ?

La question mérite d'être posée, mais la réponse n'est pas tranchée. En effet, même si des expériences menées en Californie dans les années 90 sur une douzaine de septuagénaires induisaient des conclusions en ce sens, il n'est pas possible d'affirmer que la pratique de ce loisir cérébral empêche ou retarde ces maladies.

Des travaux de l'INSERM, publiés en 2009 dans la revue *Neurology*, vont plus loin en soulignant que la pratique au moins deux fois par semaine d'une

activité de loisirs stimulante intellectuellement (à l'image du bridge) diminue de moitié les risques de développer une démence ou une maladie d'Alzheimer, par rapport à ceux qui s'y adonnent moins d'une fois par semaine. L'étude menée durant quatre ans sur une population âgée de plus de 65 ans met donc l'accent sur la relation entre une pratique régulière et stimulante et une réserve cognitive et préventive des démences.

Face au vieillissement de la population et à l'apparition de dégénérescence du cerveau, la tendance est donc de regarder ce qui marche pour vivre en bonne forme intellectuelle le plus longtemps possible.

→progresser. C'est aussi important de se repérer dans l'espace grâce aux quatre jeux. Pour les enchères, ils deviennent des détectives et apprennent à déchiffrer les codes », précise t-elle.

Le bridge serait donc un pont vers la pédagogie. Les codes comme un nouveau langage, la structure du jeu comme un plan de rédaction, où il faut se poser des questions et y répondre, et

puis le moteur du défi personnel et collectif lancé avec son partenaire contre des adversaires.

Le but de Joséphine est d'avoir de l'ambition pour des jeunes qui trop souvent ont baissé les bras. Dans les ateliers scolaires comme dans les cours et tournois du samedi matin à la Maison de quartier, elle réveille la petite flamme, celle qui apparaît dans les yeux quand on réalise le contrat qu'on avait demandé.

COUP DE CŒUR EN PROVENCE

Pour Annie, tout commence comme dans un film de Pagnol. A 12 ans, la petite Arlésienne accompagne parfois son grand-père au café pour « taper la belote » en cachette de ses parents. « Un jour, on a même gagné un tournoi ensemble, on les a mis capot, se souvient-elle. J'avais déjà la passion des cartes. » A la belote succédera le tarot, avant sa rencontre avec le bridge, un jeu exigeant qui la tient toujours en haleine.

L'enfance de Robert se déroule aussi au pays des cigales. Le jeune Marseillais apprend les rudiments du bridge en regardant jouer son père. Il ne sait pas encore que ce jeu lui ouvrira les portes d'une nouvelle existence, d'une deuxième chance.

C'est autour de la quarantaine, après une première partie de vie bien remplie, qu'Annie et Robert se rencontrent au Club de Bridge de Barbentane, non loin d'Avignon.

« C'était en 1984... » Robert ne se souvient plus de la date exacte, mais il n'a pas oublié l'intensité du moment. « Je me rappelle son élégance, sa bonne humeur. Elle débutait à l'époque et j'avais été impressionné par sa manière de jouer, son respect des partenaires et des adversaires. » « Au-delà de l'attraction et des apparences, nous avons su développer une estime réciproque qui nous a unis durablement », renchérit Annie.

Vingt-six ans plus tard, le club n'existe plus et nos deux mariés de Provence, aujourd'hui licenciés à Rochefort-du-Gard, jouent également à Avignon.

La retraite venue, Robert peut consacrer davantage de temps à l'enseignement du bridge. Annie, elle, reconnaît qu'elle conserve pour ce jeu une passion dévorante qu'elle tente de faire partager à ses petits-enfants. Ensemble, ils ont mis au point un système d'enchères, qui, selon les circonstances, les mène à



la victoire ou à quelques disputes salutaires qui ne laissent aucune trace. « Pour un contrat chuté, il faut savoir faire preuve d'indulgence. Il n'y a jamais de rancune entre nous », assure le couple.

Pour Annie et Robert, la partie de cartes si chère au souvenir de leur enfance n'est jamais bien loin. Un quart de siècle plus tôt, le bridge leur a permis de se rencontrer, puis de se découvrir. Après des années de bonheur et mille choses partagées, tous deux reconnaissent qu'il demeure l'un de leurs meilleurs atouts.♣



UN ACCELERATEUR DE LIENS

Trois questions à Patrick Bogacki

Vice-président de la FFB, co-président du comité d'organisation des championnats du monde universitaires de Reims 2012.

De nombreuses grandes écoles ont créé et développé des clubs de bridge. Ainsi, Patrick Bogacki, lorsqu'il fut à la tête de l'Ecole de commerce de Reims, rendit-il obligatoire une formation au bridge en première année.

Pourquoi avoir intégré le bridge dans le cursus des étudiants ?

Parce que toutes les phases du jeu constituent un excellent exercice de management. Qu'il s'agisse d'élaborer des stratégies, de décoder des messages, de prendre des décisions, de communiquer avec son partenaire...

Considérez-vous que le bridge puisse aider des étudiants à construire leur vie active ?

Incontestablement. Le bridge suscite des réseaux, ce qui est très utile, au niveau international notamment. Je l'ai moi-même souvent expérimenté en déplacement. Je considère même qu'il fait gagner un temps précieux en termes d'intégration. Quel meilleur exemple que

la Chine où personne ne jouait au bridge il y a une quinzaine d'années et qui remporte en 2008 le championnat du Monde ? Entre-temps, de nombreuses universités tournées vers l'export se sont dotées de clubs très fréquentés par les étudiants.

Les avantages du bridge se retrouvent aussi bien dans la vie sociale que professionnelle ?

Absolument. Avoir en partage ce langage universel constitue l'un des atouts majeurs du bridge. Il permet d'ouvrir des portes pour se créer des réseaux professionnels ou agrandir son cercle d'amis. Sport de l'esprit, le bridge est entré en résonance avec le 21^{ème} siècle, celui du lien, du développement cognitif avec le jeu comme viatique.



COUP DE CŒUR

Gérard Pascal : le choix de l'humanitaire



Le président Bill Clinton a apporté son soutien.

Une vie de famille intense et une carrière professionnelle exemplaire : le bonheur est quotidien pour Gérard Pascal, chirurgien au Centre hépato-biliaire de l'hôpital Paul Brousse à Villejuif. Un jour, il décide qu'il est temps de « rendre à la vie ce qu'elle lui a offert ».

Suite au tsunami thaïlandais en 2004, il propose sa candidature auprès de plusieurs ONG humanitaires. « Médecins du Monde » le rappelle quelques mois plus tard pour lui proposer d'aller en Ethiopie avec un objectif : apprendre aux soignants locaux des gestes de chirurgie d'urgence. Il réalise alors l'importance de former des spécialistes dans les pays en développement plutôt que de se substituer à eux. Devenu entre-temps responsable des programmes de chirurgie à « Médecins du Monde », Gérard Pascal est nommé président de l'association « Chirurgie Solidaire » qui vise justement à apprendre aux soignants des populations déshéritées - du Cameroun à Haïti - « les gestes simples qui sauvent des vies », comme la césarienne. « C'est la meilleure manière de pérenniser notre aide. Quand on repart, ils savent se débrouiller sans nous », précise-t-il. Une démarche de cœur que l'on peut soutenir en envoyant des dons via le site de l'association au [http : // fcsolidaire.free.fr](http://fcsolidaire.free.fr).

Et le bridge dans tout ça ? Plus trop le temps, évidemment. Même si cet ancien 1^{ère} série nationale de 60 ans n'exclut pas, pour honorer une promesse faite à des amis, de revenir un jour taper le carton en seniors.



Du temps où il brillait à la table de bridge. Gérard Pascal, Paul Chemla, Michel Corn et Catherine Stoppa



COUP DE CŒUR

Bernard et sa machine à remonter le moral



Bernard Migaud, 2^{ème} série Pique, docteur en Sciences Physiques et père de deux enfants, aime grimper les cols à vélo. Jusqu'ici, rien de bien extraordinaire. Sauf que ce licencié du Cercle de Bridge du C.S.A.G de Montigny-lès-Metz le fait... sur une seule jambe. Un parcours hors norme qu'il raconte dans son ouvrage «*Ma vie à toute jambe*» aux éditions Grimal*. Très jeune, à l'âge de 11 ans, Bernard Migaud, est amputé de la jambe gauche, bien au-dessus du genou. Un sale coup de la vie qu'il va surmonter grâce à une belle rencontre : la bicyclette. Sur son vélo, il va dompter plus de mille cols, dont les plus fameux comme le Galibier ou le Ventoux. Décoré de la Médaille d'or Jacques Faizant par la Fédération Française de Cyclotourisme, notre bridgeur grimpeur continue encore à 83 ans de chevaucher «*sa machine à remonter le moral*» comme il le dit lui-même. «*C'est grâce à elle que je ne me suis pas replié sur moi-même, que j'ai forcé le monde des valides, que j'ai oublié mon infirmité*», avoue-t-il. Passionné, Bernard est aussi un homme libre. Il aime partir et rouler en solitaire sur les routes affectionnées. «*La bicyclette et moi formons un couple qui laisse peu de place à une troisième personne...*», confesse-t-il d'ailleurs.

* www.editionsgrimal.com

■ Bourgogne



Le Cercle Comtois de Bridge à Besançon prend soin de ses cracks ! Vainqueur dans son club du trophée des Super Rondes Société Générale l'an dernier, Claude Debief a été fêté au champagne le 19 novembre dans les locaux du Cercle.

■ Languedoc-Roussillon



Fortiches, ces fonctionnaires ! Tous issus de l'administration, les représentants du club de Teyran sont devenus champions de France de bridge corporatif au siège de la Fédération Française à Saint-Cloud. Remarquable, quand on sait qu'ils étaient plus de 3000 joueurs cette année à tenter leur chance.

■ Alsace



Quatre-vingts ans, ça se fête. Surtout quand on est cinq amis à passer ensemble ce cap. Du coup, Nine et Pierre Chevallier, Edmond Ohresser, Bernard Moch et Fernande Schoch ont célébré ce bel anniversaire au Bridge club de Molsheim le 14 décembre dernier. 400 ans à eux cinq !

Derrière le miroir

Marie-Christine Cavenelle est, depuis 1996, licenciée (2^{ème} série) au club du Périgord Vert. Un nom qui est tout un programme pour cette enseignante en lycée professionnel qui anime depuis plusieurs années des ateliers d'écriture et qui vient de publier son premier roman « Miroir sans tain ». L'action est enracinée dans cette terre de Dordogne dont les couleurs se marient si bien avec la sensibilité de l'auteur.

Célibataire à 38 ans, Agathe souffre de « la névrose de l'abandon ». C'est en répandant les cendres d'une mère, ancienne hippie fantasque et qui ne l'a jamais élevée, qu'elle part à la recherche d'elle-même. C'est un bonheur de la suivre dans sa quête, de rencontrer ses amis à la personnalité extravagante et attachante, le tout rythmé par une bande-son qui court de Brassens à Lou Reed. L'intrigue se complique avec la disparition d'une élève de cette enseignante dans un lycée perdu au milieu de nulle part. Roman d'amour aux accents de polar. Roman d'une époque. Marie-Christine Cavenelle « Miroir sans tain », éditions Pierregord www.editionspierregord.com

Le club des six



Hurepoix
Christian Denoits



Dauphiné-Savoie
Olivier Audouard



Val de Seine
Christian Padra

Six nouveaux présidents de comité ont été élus depuis la rentrée. Des « récidivistes » pour certains. Nous leur souhaitons la bienvenue !



Basse-Normandie
Patrick Rioult de Neuville



Picardie
Jean-Claude Thuillier



Flandres
Dominique Neusy

■ Lyonnais



Les Lyonnais Jonathan Bernard et Nicolas Gaydier ont décroché la médaille d'argent au championnat de France junior par paires. « On a eu de la chance, même nos séquences de *plantage nous ont rapporté des points...* », affirme avec humour Nicolas Gaydier. Un peu de chance peut-être, mais aussi beaucoup de talent...

■ Côte d'Azur



Bon sang ne saurait mentir Laura Multon, la fille de l'immense champion Franck Multon, a réussi, à moins de 20 ans, son diplôme d'arbitre de club avec les félicitations du jury. Et elle n'entend pas s'arrêter là. Le statut d'arbitre de comité est d'ores et déjà en ligne de mire.

STAGES D'ETE ET DE RENTREE

jeu de la carte le matin et/ou enchères l'après-midi



**Michel Bessis
Alain Levy**

Du 22 au 26 août 2011

**Véronique et
Michel Bessis**

Du 29 août au 2 septembre

**Bridge pour tous
Bridge de compétition**



**André Bubu
Nicolas Chauvelot**

Du 4 juillet au 8 juillet

Du 1er au 5 août

Du 5 au 9 septembre

**Perfectionnement et
Initiation à la compétition**

**Claire Seguinol
Philippe Kasler**

Du 25 au 29 juillet

Perfectionnement

www.bcsch.fr

BRIDGE A PARIS



Tél: 01.45.53.01.50 ; ecole@bcsch.fr ;
77 avenue Raymond Poincaré 75116 PARIS

3

Questions à... Guy Bérenguer et Christiane Frapech

vice-président du comité d'Alsace en charge du bridge jeune, déléguée scolaire



Cette année, les jeunes scolaires et cadets sont licenciés dans les clubs. A quoi est-ce dû ?

Guy : Les scolaires sont licenciés dans les clubs du comité dès leur deuxième année, selon les directives fédérales, et je pense sincèrement que c'est une excellente solution que de les intégrer dans nos structures. Cela nous permet de bien les suivre et de leur faire connaître nos modes de fonctionnement. Il va de soi que le choix des clubs d'accueil est fondé sur leur volonté d'accompagner notre action de développement au niveau du comité d'Alsace et je les remercie de jouer le jeu. Au comité, nous travaillons à la fois sur une diversification de cet enseignement en milieu scolaire et sur les moyens à mettre en place pour le pérenniser. On peut en tout cas se réjouir que le nombre d'élèves soit en hausse.

Un engouement que l'on retrouve à la Maison du Bridge...

Christiane : Nous comptons 128 scolaires licenciés cette année. Nous leur attribuons des parrains et des marraines pour les

accompagner dans leurs premiers pas, lors des stages de congés scolaires et nous proposons aux parents une séance de découverte du bridge cartes en main. Nous innovons également. Ainsi, une première « Journée Bridge » en immersion dans un club a eu lieu à la Maison du Bridge, à l'occasion d'un tournoi du Cercle de bridge de Strasbourg. Avec entraînement le matin, déjeuner en commun, duplicate l'après-midi et la possibilité, pour terminer, de « kibitzer » les champions du club.

Sans oublier la participation des jeunes du collège de Truchtersheim au festival de Biarritz...

Guy : Effectivement, une équipe alsacienne a participé au festival Cadets de Biarritz grâce à l'aide financière que nous apportent les membres de notre club des partenaires. Six élèves de Lucile Rebmeister ont été sélectionnés et ont suivi un entraînement intensif à la Maison du bridge, sous la direction d'Evelyne Muller qui les a accompagnés.

■ Flandres



La prière d'Evelyne Vigneron a été exaucée. Cette professeur de maths, initiatrice de bridge au collège de Norrent-Fontes, espérait très fort une médaille pour ses deux élèves Julien Bernard et Ivan Cailliau. Et ceux-ci sont montés sur la troisième marche du podium en Promotion open. Du pur bonheur !

■ Yonne Seine-et-Marne



Du pain et du jeu ! Après dix ans d'activité, Pierre Auclin passe la main à Jean-Luc Pandolfi, boulanger-pâtissier installé dans la ville (ici avec ses sablés «bridge»). Celui-ci devient donc le nouveau président du Bridge-Club de Troyes. Avec, au programme, l'organisation d'un semi-marathon, de nouveaux tournois et le rapprochement avec le club voisin du Trèfle Bleu, Jean-Luc ne craint pas de mettre la main à la pâte.

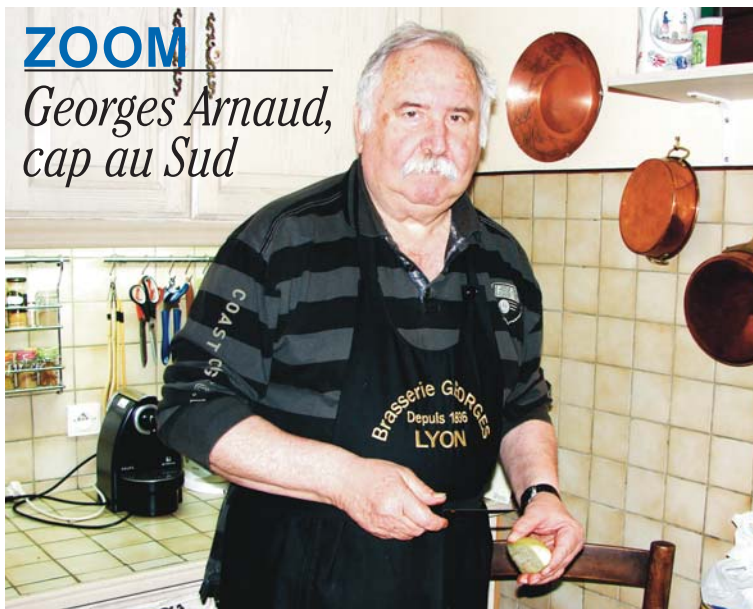
■ Dauphiné-Savoie



Bridge au village. Pas la peine d'être une métropole pour s'intéresser au bridge. Dans le petit village de Montbrun-les-Bains, fort de 450 habitants, vient de s'ouvrir un club sous la houlette de Marie-Christine Floquet et de Jacques Thibaut (avec le gilet). Les vacanciers sauront quoi faire entre deux cures thermales.

ZOOM

Georges Arnaud, cap au Sud



C'est le transfert phare du mercato d'hiver : Georges Arnaud quitte le Val de Seine, où il était vice-président du comité, pour le Languedoc-Roussillon. En réalité, il revient au pays après une parenthèse professionnelle parisienne. Ce Provençal se rapproche ainsi de son Vaucluse natal. Il retrouvera le chant des cigales et, à défaut du mistral, il pourra entendre souffler le tramontane. Il vient de poser ses cannes à pêche du côté de Balaruc-Bains. Mauvaise nouvelle pour les poissons, mais excellente pour le comité. C'est un homme dévoué qui a débarqué, pétri d'idées et avec un cœur gros comme ça !

■ CETTE RUBRIQUE EST RÉALISÉE EN COLLABORATION AVEC LES CORRESPONDANTS RÉGIONAUX DES COMITÉS : Sophie Lacarrière (Adour), Fabienne George (Alsace), Jean-Marie Crébassa (Anjou), Elie Gaudet (Auvergne), Albert Gavazzi (Bourgogne), Philippe Richard (Bretagne), Nathalie Pluot-Coubard (Champagne), Gérard Langevin (Charentes-Poitou/Vendée), Jacques Dorfmann (Côte d'Azur), Jacques Thibaut (Dauphiné-Savoie), Jean Beaugrand (Flandres), Philippe Romain (Guyenne), Eve Scheltens (Hurepoix), Robert Bona (Languedoc-Roussillon), Jacques Mazaud (Limousin), Florent Langlais (Lorraine), Emmanuelle Magnen (Lyonnais), François Michel (Basse-Normandie), Dominique Follet (Haute-Normandie), Martine Robin (Orléanais), Micheline Mérot (Paris), Marie-Christine Janiak (Picardie), Michel Donnadiou (Provence), Samuel Rozenberg (Vallée de la Marne), Pierre-Marie Cacha (Val de Seine), Monique Thomas (Yonne/Seine-et-Marne), Patrice Foulon (CBOME).

■ Hurepoix



Passer le cap des cent ans, c'est un sacré événement ! Aussi, parce qu'elle est depuis des décennies un pilier du club, près de deux cents bridgeurs ont tenu à célébrer l'anniversaire d'Henriette au BC d'Antony. L'occasion de remercier la néo-centenaire pour son investissement de toujours.

■ Bourgogne



Après avoir visité le comité de Bourgogne (ici avec le président Pierre Florin), le président de la FFB, Patrick Grenthe, s'est rendu dans le Hurepoix, deuxième étape du tour de France des comités qui l'a conduit en Alsace, en Anjou, dans les Pyrénées, en Lorraine et en Corse avant la fin de la saison. Objectifs : écouter afin de mieux comprendre et de cerner les attentes des adhérents et des clubs.

Été 2011

Luxe et Gastronomie au
Chabichou **** à Courchevel 1850



- du 16 au 23 juillet 2011
- du 23 juillet au 30 juillet 2011
- du 13 au 20 août 2011

929 €

Pension complète avec boissons



Avec Michel Rochedy et
Stéphane Buron
2 macarons au Michelin

Réveillon 2011

du 27 décembre 2011 au 2 janvier 2012

Le rêve et les pieds dans l'eau...
au Pullmann**** de Cannes
Mandelieu - La Napoule



Sur la plage face à la baie de
Cannes, le Pullman ****
réinvente les standards de
l'hôtellerie haut de gamme.

Golf, casino, fitness



1199 €

1/2 pension plus
déjeuner du 1^{er} janvier,
boissons, soirée
réveillon et animations

Le Bridge :

Un tournoi homologué chaque jour, un partenaire assuré

Les cours : les thèmes et sujets abordés vous sont présentés en début de séjour. **2 niveaux et 5 séances** proposant enchères et jeu de la carte avec un module spécialement adapté aux 3^{èmes} et 4^{èmes} séries.

Séjours... Bridge

24 rue Pierre Baratin - 69100 Villeurbanne
04 69 70 72 85 ou 06 61 45 88 94
sejoursbridge@numericable.fr

Les conventions indispensables en questions

1

par ROBERT BERTHE et NORBERT LÉBELY

Conventions... Pas un bridgeur ne saurait s'en passer. Il y a les indispensables, les utiles, les futiles, les compliquées, les flatteuses, qui se présentent trois fois par an et qu'on oublie régulièrement. Robert Berthe et Norbert Lébely, co-auteurs de la série des « Pas à Pas », vont essayer de faire un tri. Ce premier article est consacré aux conventions à jouer dans le silence adverse. Dans le second, ils évoqueront les conventions à utiliser en séquence compétitive.

Qu'est-ce qu'une convention ?

L'Encyclopédie officielle américaine la définit ainsi : « Une convention est une enchère qui, par agrément, donne ou demande une information au partenaire sans rapport avec la dénomination de l'annonce ». Aussi, Stayman et Texas exceptés, les conventions (indiquées tout au long de l'article par un astérisque) impliquent-elles une procédure d'alerte, ainsi que la mise à disposition d'une feuille de conventions dûment remplie.

Comment reconnaît-on à coup sûr les conventions ?

Les identifier n'est pas toujours aisé. Le problème, c'est que les annonces artificielles à Sans-Atout n'ont pas de rapport avec le jeu à Sans-Atout (par exemple 2SA* fitté, 2SA* relais sur un Deux majeur faible...) et que l'on nomme des couleurs (souvent des Trèfles) sans promettre la moindre carte dans celles-ci (2♣ Stayman, 2♣* Roudi, 2♣* Drury, Texas majeurs et mineurs...).

La solution : les apprendre par cœur, ainsi que leurs développements ; comprendre en quoi elles sont utiles, voire indispensables, et se défier de possibles confusions, car, la plupart du temps, elles coûtent très cher !

A quoi servent les conventions ?

Elles sont conformes à l'objectif poursuivi par tout système d'enchères cohérent : la recherche du meilleur contrat avec la prospection, par ordre de priorité :

- des fits majeurs : 4^e ou 3^e forcing*, 2SA* ou 3SA* fitté, 2♣* Roudi ou Drury...
- du jeu à Sans-Atout : 4^e ou 3^e forcing* (bis!)...
- des fits mineurs : 4^e ou 3^e forcing* (ter !!), Texas mineurs...

Elles servent aussi à se décrire ainsi qu'à connaître le nombre d'As du partenaire : 2♦* forcing de manche, 4SA Blackwood ; ou sa force : 2SA* enchère d'essai généralisé.

Peut-on se passer des conventions ?

Ce serait une bonne chose dans le cadre d'un système naturel. Cependant, certaines d'entre elles sont devenues incontournables, car :

- elles apportent des solutions à des problèmes insolubles autrement,
- à la manière de relais, elles offrent une multitude d'options supplémentaires en raison de leur caractère économique :

Ouest	S	O	N	E	Est
♠ D42		1♣	-	1♠	♠ ARV53
♥ D753	-	1SA	-	?	♥ R42
♦ 108					♦ 97
♣ ARV2					♣ 654

Avant l'apparition du 2♣* Roudi, pas question pour Est de dire autre chose que 2SA naturel. Ouest minimum passait et l'on jouait un mauvais

contrat qui chute sur l'entame (prévisible) à Carreau. Grâce au Roudi, Ouest décrit son fit 3^e dans une main minimum et l'on s'arrête à 2♠. Autre exemple :

Ouest	S	O	N	E	Est
♠ AD1085				1SA	♠ R2
♥ 43	-	2♥	-	2♠	♥ ARV8
♦ 2	-	3♣	-	3♥	♦ V107
♣ AR974	-	4♣	-	4♥	♣ DV106
	-	4SA	-	5♦*	
	-	6♣	fin		

* quatre (ou une) clés

Avant l'adoption des Texas, Ouest sautait à 3♠ sur 1SA et l'on jouait un épouvantable 3SA (le bon contrat, si les Trèfles et les Carreaux d'Ouest avaient été inversés) avec 6♣ sur table, demandable de nos jours grâce aux enchères de 3♥ (misfit à Pique - force à Cœur et faiblesse à Carreau) et de 4♥ (qui agréé implicitement les Trèfles et confirme à Ouest qu'il n'y a pas de point perdu en face de son singleton à Carreau).

Ou encore :

a)	S	O	N	E	b)	S	O	N	E
				1♣					1♣
	-	1♥	-	2♠		-	1♥	-	2♣
	-	3♥				-	2♦*	-	2SA
						-	3♥		

*3^e forcing

Dans les deux cas, 3♥ décrit six cartes à Cœur, mais :

- dans la séquence a), l'enchère directe montre une dizaine de points H et est non forcing,
- dans la b), où Ouest a transité par 2♦*, elle promet 12H [et +], elle est donc forcing de manche.

Il en serait allé de même, si, dans la séquence b), Est avait redemandé à 1♠ plutôt qu'à 2♣, l'enchère de 2♦* étant alors une 4^e couleur forcing. Constat : au bridge, impossible de faire l'impasse sur les conventions !

Comment fonctionnent les conventions ?

Dans tout dialogue, il existe des affirmations et des questions. Il en va de même pour les conventions, certaines sont **descriptives** = : elles informent le partenaire et le laissent décider.

D'autres sont **interrogatives** = : elles demandent à ce partenaire de se décrire ou de répondre à une question.

Quelles sont les conventions vraiment indispensables ?

- D'abord les **conventions de base** : le 2♣ Stayman 4 paliers , les Texas sur 1 et 2SA, le Blackwood , le 2♣* fort indéterminé et le 2♦*

forcing de manche + leurs développements [D], le 2SA* fitté [D], les 4^e et 3^e couleurs forcing [I+D], le 2♣* Roudi [I], le 2SA* enchère d'essai généralisé [I], le 2SA* relais sur un Deux majeur faible [I], le 2SA* modérateur sur un bicolore cher [D].

- Ensuite les «utiles» à intégrer progressivement au système : le 3SA* fitté [D], le 2♣* Drury [I], les enchères de rencontre* après passe [D], l'autre mineure* après une redemande à saut à 2SA [I], l'autre majeure* après un Stayman (sur 1SA et 2SA) [D], les Splinters* [D], les «super forcing» [D], le 3SA* relais ou coup de frein (en tant qu'enchères de chelem - voir l'article *Jouer* de Marc Kerlero dans *L'As de Trèfle* N°10), les enchères «impossibles» [D].

Liste non exhaustive, bien entendu...

Peut-on s'autoriser à prendre des libertés avec les conventions ?

Non, surtout pas, il faut toujours respecter scrupuleusement leurs critères d'emploi, car les conventions sont tout aussi dangereuses que précises ! Confiant dans votre sérieux et votre rigueur, votre partenaire pourra ainsi prendre d'heureuses initiatives :

Ouest	S	O	N	E	Est
♠ A5		1SA	-	4♦*	♠ RV764
♥ D1096	-	?			♥ AV853
♦ A983					♦ 42
♣ AR4					♣ 3

*bicolore majeur 5-5 de manche

Ouest couvre les trois perdantes mineures d'Est avec As Roi de Trèfle et l'As de Carreau. D'autre part, ses teneurs majeures (♠Ax et ♥D109x) sont parfaites pour réussir 6♥. Sur 4♦*, il doit sauter à 5♥ pour proposer le petit chelem à Est qui, ici, devrait l'accepter.

Les conventions ont-elles un rapport avec le jeu de la carte ?

Oui, elles peuvent notamment faire jouer le contrat de la bonne main :

Ouest	S	O	N	E	Est
♠ ADV8		1♦	-	1♥	♠ R32
♥ 5	-	1♠	-	2♣*	♥ RV1043
♦ A10983	-	?			♦ R76
♣ A74					♣ D8

*4^e forcing

Il faut dire 3♣. Certes, Ouest a un arrêt à Trèfle lui permettant de nommer les Sans-Atout, mais, avec cette main irrégulière de la valeur d'une ouverture d'1SA, il doit plutôt soutenir la 4^e couleur, ici à 3♣, afin d'y montrer un gros honneur. Avec ♣Dx, Est déclarera 3SA et le tour sera joué !

Dans le cas des Texas ou bien du Stayman sur 1 et 2SA après l'annonce des deux majeures, il en va de même :

Ouest	S	O	N	E	Est
♠ AV92				1SA	♠ R1064
♥ 643	-	2♣	-	2SA*	♥ R872
♦ V10	-	?			♦ AR3
♣ A642					♣ RV

*les deux majeures 4^e

Ouest annonce 4♦* -Texas à double palier - afin de faire dire 4♠ à Est, beaucoup mieux placé que lui pour recevoir l'entame.

Attention, toutefois, de ne pas se laisser aveugler par de mauvais réflexes, le bon sens devant toujours prévaloir :

Ouest	S	O	N	E	Est
♠ D108754				1SA	♠ AR9
♥ R32	-	?			♥ 764
♦ A10					♦ RDV9
♣ D3					♣ R65

Assis en Ouest, ne faites pas de Texas avec tous ces honneurs dispersés, sautez directement à 4♠, offrant de bien meilleures chances de réussite s'il est joué de votre main...

Quels sont les écueils à éviter ?

Nous vous conseillons de ne pas multiplier les conventions inutiles et dangereuses et d'adopter uniquement des conventions **simples, bien répertoriées** et correspondant à des **situations fréquentes**, sachant que les deux partenaires doivent les connaître parfaitement avec toutes leurs inférences.

Vous trouverez dans la littérature bridgesque de nombreux articles et ouvrages qui traitent ces sujets d'excellente façon et dont nous vous conseillons la lecture. En tout état de cause, n'intégrez à votre système que les conventions dont vous comprenez le **fonctionnement** et l'**utilité**. Sinon, gare aux accidents !

www.maestrobridge.fr



Quel Plaisir de progresser avec Dominique Pilon !

La Collection Maestro

59€ par an

ludique et accessible à tous



Abonnez-vous 1 an et recevez un pack de 2 Maestro par trimestre
Christine Lustin vous renseigne : 01 49 70 08 17 ou 06 11 03 82 99

1

A quelle main correspond la séquence produite par Sud, votre partenaire ?

S	O	N	E
	1♦	-	
1♥	-	1♠	-
2♣*	-	2♥	-
3♣			

*4^e forcing

a

♠ 82
♥ AV1073
♦ 4
♣ ARV32

b

♠ 2
♥ R1073
♦ 54
♣ A109432

c

♠ A82
♥ RDV3
♦ R54
♣ 432

d

♠ V2
♥ AV73
♦ 54
♣ RD1032

RÉPONSES

a) Sur 1♠, ce bicolore 5-5 à honneurs concentrés d'au moins 12H ne se décrit pas en employant une 4^e couleur forcing classique, mais une **4^e couleur forcing à saut** :

	1♦	
1♥		1♠
3♣		

En face d'une description naturelle aussi précise, c'est à l'ouvreur qu'incombera la tâche de déterminer le meilleur contrat.

b) Avec 7 points H, pas question d'utiliser une 4^e couleur forcing et, faute de mieux, c'est 1SA - et pas 2♣ - qu'il aurait fallu déclarer sur la redemande à 1♠ de Nord.

c) Oui, c'est la main correspondant à la séquence, car, avec ce jeu, Sud a de quoi demander le contrat de 3SA, mais ce ne serait pas raisonnable sans garde à Trèfle, d'où le recours à une 4^e forcing. Et, comme vous avez prioritairement dévoilé votre fit 3^e à Cœur, il est passé à la deuxième question (relative à l'arrêt à Trèfle) en utilisant une **4^e forcing «bis»** : 3♣*.

Si vous n'avez pas d'arrêt à Trèfle, Sud jouera sans doute un excellent 4♥ en fit 4-3 avec : ♠RD104 ♥A85 ♦A632 ♣65 chez vous.

d) Avec cette main de 11H, il eût mieux valu déclarer directement 2SA sur la redemande à 1♠. Il aurait fallu posséder au moins un point d'honneur de plus (12H et +) pour répondre 2♣* sur 1♦ avant de nommer les Cœurs :

	1♦	
2♣		2SA
3♥		

avec ♠92 ♥AD73 ♦54 ♣RDV103

LE CONSEIL DE L'EXPERT

Une 4^e (ou une 3^e) couleur forcing est une enchère artificielle interrogative qui n'allonge pas forcément la couleur de réponse et qui demande (ou apporte) dans un deuxième temps des informations dans différents domaines.

2

L'enchère soulignée de votre partenaire, assis en Sud, est-elle naturelle ou conventionnelle ?
Que signifie-t-elle ?

a

S	O	N	E
2♦*	-	3♦	-
<u>4SA</u>			

* forcing manche

b

S	O	N	E
1♦	-	1♥	-
<u>4♣</u>			

c

S	O	N	E
		1SA	-
2♣	-	2♠	-
<u>3♥</u>			

d

S	O	N	E
1♦	-	1♥	-
1♠	-	1SA	-
<u>2♥</u>			

RÉPONSES

a) **Naturelle** - Dans cette situation précise de réponse d'un As mineur (3♣ et 3♦) sur une ouverture de 2♦* forcing de manche, la redemande à 4SA montre 26-27 points dans un jeu régulier ou semi-régulier. Avec une main sans intérêt pour les majeures et comportant uniquement un As blanc (♠932 ♥1054 ♦A643 ♣842), passez sur 4SA, car le total de vos points ne peut atteindre 33H.

b) **Artificielle** - 4♣* est un Splinter montrant un jeu de la valeur d'un soutien à 4♥ avec une courte à Trèfle. Si vous possédez : ♠RV2 ♥AV985 ♦74 ♣432, vous comprendrez instantanément que vous possédez la main idéale pour demander un excellent petit chelem à Cœur face à : ♠AD5 ♥RD76 ♦AR863 ♣5 (♣432 = absence de points perdus en face du singleton à Trèfle).

Alors que, si vos Piques et vos Trèfles étaient inversés : ♠432 ♥AV985 ♦74 ♣RV2, il faudrait vous contenter de la manche.

c) **Artificielle** - Déclarer l'autre majeure au palier de trois sur la réponse d'une majeure à un 2♣ Stayman est un moyen conventionnel commode de montrer un espoir de chelem dans la majeure répondue par l'ouvreur (ici 2♠) sans promettre quoi que ce soit dans la seconde. Ensuite, 4SA sera un Blackwood.

d) **Naturelle** - Nord pouvant très bien détenir cinq cartes à Cœur et une garde fragile à Trèfle, le 2♥ de l'ouvreur provient d'une main irrégulière avec cinq Carreaux, quatre Piques, trois Cœurs et un Trèfle d'une force de 15-17H. Et ce sera à Sud de sélectionner le contrat qui lui semble le plus satisfaisant.

LE CONSEIL DE L'EXPERT

On n'emploie pas des conventions descriptives pour faire joli, mais uniquement dans le dessein d'apporter au partenaire de précieux renseignements pour déterminer le meilleur contrat.

3

Vous êtes assis en Nord.
Comment comprenez-vous la dernière enchère (soulignée) de votre partenaire ?

a)	S	O	N	E	
			1♦	-	
	1♠	-	2♥	-	
	<u>2SA*</u>	-	3♦	-	*modérateur
<hr/>					
b)	S	O	N	E	
			1♣	-	
	1♠	-	2SA	-	
<hr/>					
c)	S	O	N	E	
	2♦*	-	2♥	-	*forcing manche
	<u>3♠</u>				
	<hr/>				
d)	S	O	N	E	
			1♦	-	
	1♥	-	1♠	-	*4*forcing
	<u>2♣*</u>	-	2♥	-	
<hr/>					
					3♠

RÉPONSES

a) En face de votre bicolore cher (17H et +), le premier 2SA* de Sud était modérateur et vous a invité à répéter votre première couleur si votre main n'était pas spécialement forte. Maintenant, le voici qui annonce 3SA. L'explication logique est qu'il possède une main avec une garde à Trèfle juste inférieure à 11-12H, le nombre de points à posséder pour sauter directement à 3SA sur 2♥.

b) S'il avait voulu connaître votre nombre de cartes à Pique, Sud aurait employé la convention de l'autre mineure (3♦*). Il n'a donc que quatre cartes à Pique. En revanche, il est fitté à Trèfle et il a :

- soit un espoir de chelem,
- soit un problème (une courte à Cœur ou à Carreau) pour jouer à Sans-Atout.

Votre mission à ce stade : dire 3SA avec de bons arrêts rouges, sinon, nommer la couleur que vous gardez solidement.

c) Attention, ce saut incongru à 3♠* sur la réponse de 2♥* est très dangereux, mais il s'explique logiquement, car, après un tel départ, il montre quatre Piques + cinq (ou six) Cœurs et permet de retrouver économiquement un éventuel fit 4-4 à Pique (en effet, sur 3♥, le répondant ne pourrait nommer les Piques qu'avec cinq cartes). Convention dangereuse à ne pas oublier...

d) Le soutien direct (non forcing) à 3♠ sur 1♠ aurait montré un fit 4* et 11-12DH. Passer par la 4e forcing, pour annoncer ensuite 3♠, montre un espoir de chelem dans une main fittée supérieure à 15DH.

LE CONSEIL DE L'EXPERT

Les conventions permettent d'augmenter de façon notable le nombre d'enchères disponibles. C'est l'une des raisons pour lesquelles elles sont indispensables au bon fonctionnement de notre système.

4

Quelle enchère sélectionnez-vous en Sud ?

a)	♠ D1042	S	O	N	E	
	♥ R75			1♠	-	
	♦ D2	?				
	♣ AV63					
<hr/>						
b)	♠ D1043	S	O	N	E	
	♥ ARV97	-	-	1♠	-	
	♦ 32	?				
	♣ 65					
<hr/>						
c)	♠ A108	S	O	N	E	
	♥ 42			1♥	-	
	♦ 753	1SA	-	2♣	-	
	♣ RD1076	?				
<hr/>						
d)	♠ AD108	S	O	N	E	
	♥ 2	1♣	-	1♠	-	
	♦ AD2	?				
	♣ ARV107					

RÉPONSES

a) 3SA* fitté avec au moins quatre cartes à Pique et de 11 à 13H réguliers. Cette convention n'est pas un gadget, elle est destinée à décrire les jeux forts comportant un bon fit majeur, mais pas de gros potentiel au niveau de la distribution (aucune bonne couleur au moins cinquième ni de courte).

b) 3♥* enchère de rencontre après passe, qui décrit cinq beaux Cœurs + quatre Piques avec une dizaine de points H, afin que le chelem puisse être demandé avec, en Nord, ♠ ARV52 ♥ D106 ♦ AR54 ♣ 3 ou bien la manche avec : ♠ AR752 ♥ D106 ♦ A54 ♣ 73.

Le point-clé : que l'ouvreur réussisse à apprécier à sa juste valeur son complément à Cœur.

c) 2♠* enchère impossible, qui montre un beau fit à Trèfle, une force à Pique, tout cela dans une main proche du maximum (9-10H) promis par la réponse d'1SA. L'utilité de la convention ? Réussir à

demandeur un 3SA en béton armé avec un total de 24H (la main de Nord : ♠43 ♥AR653 ♦A2 ♣A984).

A signaler que les joueurs de haute compétition utilisent d'autres enchères impossibles à saut :

S	N
1SA	1♥
- 3♦*	2♣
- 3♥*	

- 3♦* gros fit Trèfle + force à Carreau
- 3♥* gros fit Trèfle + 1 GH second à Cœur

S	N
1SA	1♠
- 3♥*	2♣
- 3♠*	
- 3SA*	

- 3♥* gros fit Trèfle + force à Cœur
- 3♠* gros fit Trèfle + 1 GH second à Pique
- 3SA* gros fit Trèfle + force à Carreau

d) 3♦* «super forcing» (aisément reconnaissable, puisqu'il s'agit ici d'un bicolore cher à saut) pour dévoiler au partenaire la plus belle main de soutien que l'on puisse posséder dans sa majeure de réponse : 19-20H et une distribution 5431.

LE CONSEIL DE L'EXPERT

Les bonnes conventions sont toujours étroitement liées au jeu de la carte. Elles sont destinées à anticiper le déroulement du coup et donc à contribuer à faire prendre les bonnes décisions à l'enchère avant l'entame.



AGENDA Tournois & festivals 2011

MAI

21. Guilerand Grange (07)	04 75 58 53 08
21. Châteauroux (36)	02 54 34 64 93
21. La Roche Posay (86)	05 49 86 21 47
21. Challans (85)	02 51 93 10 86
21. Chinon (37)	02 47 45 40 99
21/23. Lacanau (37)	06 13 27 30 22
22. Vouvray (37)	02 47 54 41 43
22. Autun (71)	03 85 86 92 66
22. Aurillac (15)	06 65 47 47 63
26. Paris (75)	06 27 22 61 07
27/9-06. Juan-les-Pins (13)	04 93 74 88 40
28. Chateaurnaud (13)	06 03 40 17 82
28. Palavas (34)	04 67 87 99 85

28. Tain-l'Hermitage (26)	06 13 82 23 41
28. Saint Quentin (02)	03 23 65 22 51
29. Fécamp (76)	06 09 60 82 95
29. Antony (92)	01 43 50 50 12
29. Albi (81)	06 12 69 03 10
29. Chalon-sur-Saône (71)	06 27 42 50 90

JUIN

1/5. Palavas (34)	04 67 68 46 48
2. Claye-Souilly (77)	01 60 26 01 57
2. Etampes (91)	06 73 99 45 52
2. Romorantin (41)	02 54 83 82 78
2. Cestas (33)	06 19 54 61 51
2. Riom (63)	06 33 28 12 08
2. Blangy-sur-Bresle (76)	06 29 05 65 77
2. St-Romain-de-Colbosc (76)	02 35 20 14 02
2/4. Toulouse (31)	06 08 35 07 58
4. Issoire (63)	06 83 32 57 43
4. Cambrai (59)	06 07 60 26 35
4. Marseille (13)	04 91 34 50 55
5. La Chatre (36)	06 30 93 76 03
5. Sedan (08)	06 89 19 26 16
7. Charly (69)	06 70 38 82 89
10/16. Calvi (20)	04 95 65 24 43
11. Lavaur (81)	06 72 27 20 03

11. Montelmar (26)	04 75 49 07 40
11. Praysac (46)	05 65 22 41 51
11/12. Narbonne (11)	04 68 32 19 54
11/12. Bayonne (64)	06 08 25 22 76
11/13. Vichy (03)	04 70 98 17 94
12. Royan (17)	06 09 75 42 28
12. Tulle (19)	06 13 14 07 18

15/16. Pérois (34)	06 23 67 76 58
17/19. Reims (51)	06 14 67 25 29
18. Châtelleraut (86)	06 82 01 31 67
18. Fontenay/Bois (94)	06 77 66 73 72
18. Draguignan (83)	06 73 30 59 49
18. Dourdan (91)	06 32 52 26 02
18. Mont-Saint-Aignan (76)	06 88 18 38 66
18. Tonnerre (89)	06 75 07 85 03
18. Casteljaloux (47)	05 53 65 56 84
25. Fréjus (83)	06 22 73 55 04
25. Bassens (73)	04 78 28 37 84
26. Saint Savinien (17)	05 46 97 17 51
26. Plouha (22)	06 11 61 64 50
26. Rennes (35)	02 99 41 59 92

JUILLET

1/13. Biarritz (64)	05 56 52 00 46
2. Les Petites Dalles (76)	02 35 22 06 55

2. Paimpol (22)	02 96 22 93 49
2/3. St-Cyr-sur-Mer (83)	06 72 91 15 24
9. Saint-Renan (29)	02 98 89 53 64
9. Vannes (56)	02 97 63 47 64
9. Noirmoutier-en-l'Île (85)	02 51 39 15 52
9. Andernoss-les-Bains (33)	05 57 70 25 80
10. Jard-sur-Mer (85)	06 10 64 55 65
14/16. Montpellier (34)	06 33 04 85 68
16/17. Biarritz (64)	06 12 56 65 75
18/31. Deauville (14)	06 11 40 14 17
23. Pléneuf-Val-André (22)	02 96 72 26 24
23. Palavas (34)	04 67 68 46 48
24. Thiviers (24)	09 75 20 82 65
24. Villard-de-Lans (38)	06 62 75 71 30
29/30. Megève (74)	06 30 07 61 12

AOÛT

5. Hossegor (40)	05 58 43 99 82
5/7. Saintes (17)	06 63 13 52 62
5/11. Aix Les Bains (73)	06 03 81 29 68
6/7. Les Sables d'Olonne (85)	06 03 83 31 34
6/7. Hossegor (40)	05 58 43 99 82
6. Larmor Plage (56)	06 63 98 30 69
7. Souillac (46)	06 77 82 65 63
7. Quimper (29)	09 65 02 36 17

7/14. Cannes (06)	04 93 69 43 67
13. Palavas (34)	04 67 68 46 48
18/28. La Baule (44)	06 04 07 91 63
19/21. Les Carroz (74)	06 08 99 51 65
21. Fécamp (76)	02 35 29 13 38
21. Soulac-sur-Mer (33)	05 56 73 97 98
27. Concarneau (29)	02 98 97 28 51
27. Treignac (19)	05 55 95 68 04
27/28. Vieux Boucau (40)	09 53 62 05 38
27/4-09. La Gde Motte (34)	04 67 56 32 37
28. Gujan Mestras (33)	05 57 15 06 74
29/4-09. Le Touquet (65)	03 21 05 29 55

SEPTEMBRE

4. Aire Sur L'adour (40)	06 74 82 01 57
4. St. Amand Montrond (18)	02 48 96 97 78
9/10. Marseille (13)	04 91 49 87 23
10. Mende (48)	06 37 65 46 40
10. Bassens (73)	04 79 28 37 84
11. Dinan (22)	02 96 27 05 81
17. Millau (12)	05 65 60 20 14
17/18. Aix-en-Provence (13)	06 80 55 75 52
24. Cambrai (59)	03 27 78 08 74
24/25. Haguenau (67)	06 07 45 85 74
24/25. Cavailon (84)	04 90 71 33 34

BLOC Notes 2011

- 20 mai : Super Rondes Société Générale.
- 20/21 mai : conseil fédéral FFB
- 22 mai : championnats scolaires
- 7 juin : Super Rondes Société Générale
- 9 juin : simultané Netsima
- 17 juin : Super Rondes Société Générale
- 17 juin au 2 juillet : 5^{ème} championnat Open européen (Poznan, Pologne)
- 25/26 juin : finale nationale interclubs divisions 2/3/4
- 10/11 septembre : 1^{er} entraînement national
- 17/18 septembre : finale de l'Interclubs 1^{ère} division 2009/2010
- 23/24/25 septembre : 2^{ème} entraînement national
- 7/8 octobre : conseil fédéral et assemblée générale



Les Français champions d'Europe en 2009. L'équipe de 2011 conservera t-elle le titre? Encouragez-les sur le site de la FFB.

- 13/23 juillet : 23^{ème} championnat d'Europe junior par équipes (Albena, Bulgarie)
- 21/30 août : 2^{ème} championnat Open mondial Junior (Opatija, Croatie)



La Société Générale est partenaire officiel des équipes de France Jeunes.


12^e festival international de bridge abbaye-aux-dames - saintes (17)

5/6/7 août 2011

Juniors
repas, inscription et hébergement offerts !

Contact : Olivier Desages
au 06 63 13 52 62
ou olivier.desages@alsatis.net

site internet :
<http://pagesperso-orange.fr/jollyjoker/>



Tous les détails des manifestations présentées dans cette rubrique sont sur www.ffbridge.fr

Prochain numéro de *L'As de Trèfle* en septembre 2011

Lettre de classement : chez vous, tout de suite



Comme en 2010, dès la mi-août, votre lettre de classement sera disponible en téléchargement sur le site de la FFB. Vous pourrez également la retirer dans votre club à partir de la deuxième quinzaine de septembre.

FESTIVALS DU SOLEIL

CHALLENGE DE BRIDGE 2011/2012



JUAN LES PINS - 27 mai / 9 Juin 2011

LA GRANDE MOTTE - 27 août / 4 sept. 2011

AVIGNON - 28 oct. / 1^{er} nov. 2011

CANNES - 15 / 19 février 2012



www.festivalsdusoleil.com

Les 4 grands Festivals du Sud de la France vous proposent, aux quatre saisons, un challenge organisé dans le cadre de leurs opens de bridge. Ils vous garantissent, des conditions de jeu, une qualité d'accueil et un environnement d'exception, une dotation surprise et des offres touristiques préférentielles.

Suivez notre actualité sur notre site : www.festivaldesjeux-cannes.com

35^{ème}
Festival
International de



BRIDGE



du 27 août 2011
au 4 septembre

27 et 28 août	14h30	PATTON
29 et 30 août	15h	IMP/2
29 août	15h	OPEN réservé aux 4 ^{ème} , 3 ^{ème} et 2 ^{ème} mineures
30 août	15h	MIXTE réservé aux 4 ^{ème} , 3 ^{ème} et 2 ^{ème} mineures
31 août	15h	DAMES/2
31 août	15h	MESSIEURS/2
1 ^{er} et 2 septembre	15h	MIXTE/2
3 et 4 septembre	15h 14h	OPEN/2

LA GRANDE-MOTTE
Palais des Congrès

Renseignements :
Tél. 04 67 56 63 52
Mél : bcgm34@laposte.net

Hôtels, Locations :
appartement, mobil-home
<http://bridgeclub-lagrandemotte.com>

AVIGNON

26^e FESTIVAL DES JEUX DE L'ESPRIT

Palais des papes
28 oct au 1^{er} nov 2011

BRIDGE

Vendredi 28 octobre à 15h

TOURNOI 3^e ET 4^e SÉRIES

Samedi 29 octobre à 15h
et dimanche 30 octobre à 14h

PAIRES OPEN

Lundi 31 octobre à 15h et 21h

PATTON

Lundi 31 octobre à 14h30

TOURNOI SCOLAIRES

Mardi 1^{er} novembre à 14h30

PAIRES MIXTES OU DAMES

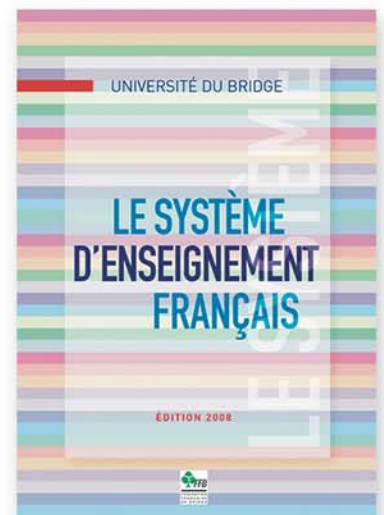
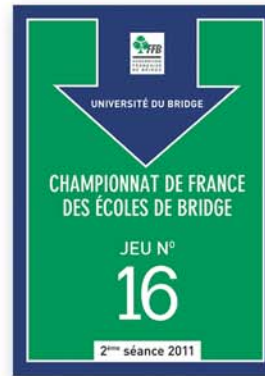
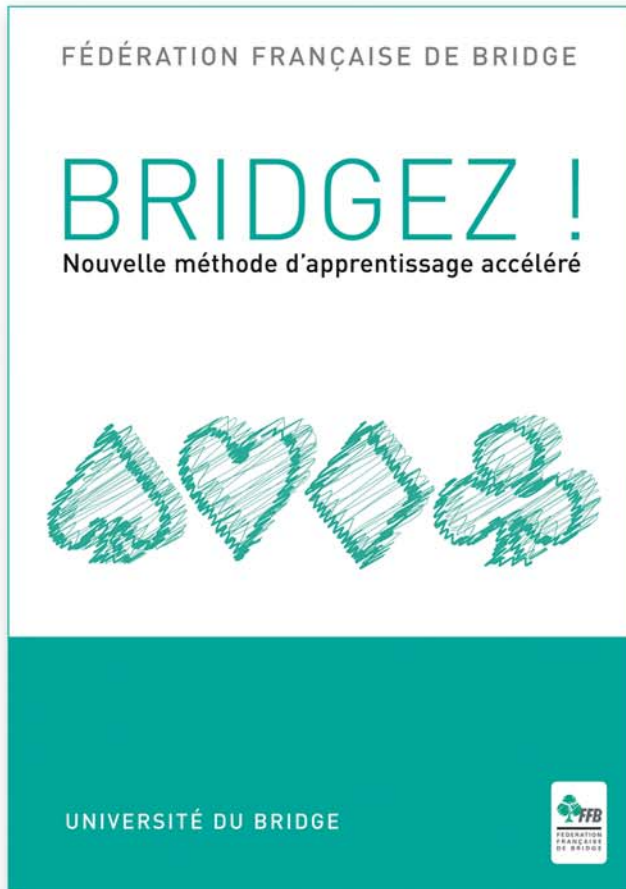
Renseignements :
Guy Clément - 06 14 20 62 40



Boutique en ligne



de nombreux articles pour le plaisir du jeu



Bridgez ! • Jeux fléchés • SEF • Porte-clefs
mais aussi le parapluie, la peluche, le sac pour vos achats,
la casquette, les montres... siglés FFB

Retrouvez nos nouveautés sur www.ffbridge.fr, rubrique **Boutique en ligne**

Paiement par CB ou par chèque sur envoi postal de votre commande.

Renseignement : ☎ **01.55.57.38.00** - demandez Sophie, Vong ou Benoît boutique@ffbridge.net

A bientôt sur notre boutique !